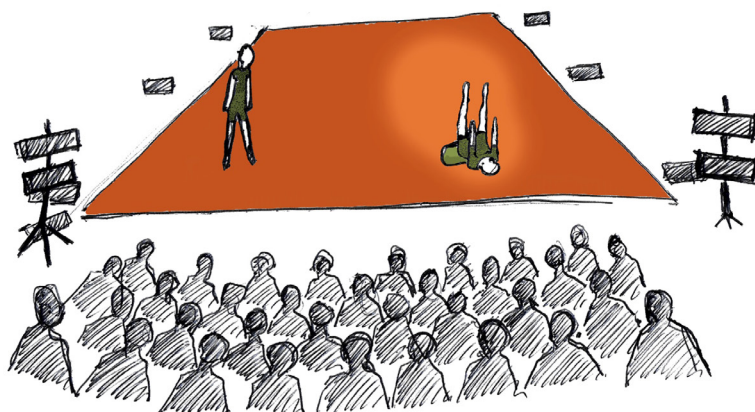
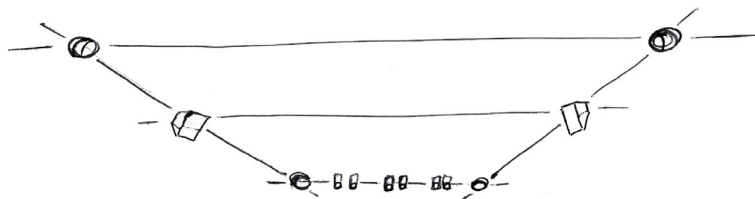


# FICHE TECHNIQUE - MULE

VERSION SALLE



« Mule » est un spectacle tout public d'une durée de 50mn. Les conditions techniques sont à respecter pour le bon déroulement des représentations. Celles-ci vous sont exposées ci-dessous, il est donc important de bien lire ce document dans son intégralité.

**IMPORTANT :** Si jamais vos conditions se trouvent être différentes de celles demandées, veuillez nous contacter.

**DURÉE DU SPECTACLE :** 50 minutes

**JAUGE :** Tout public - 250 personnes max., à partir de 6 ans  
Scolaires - 200 enfants max., à partir de 7 ans (n'hésitez pas à contacter la compagnie en cas de questions sur l'accueil et le déroulement des représentations scolaires.)

**MONTAGE :** 1 heure installation scénique, (1,5 heures s'il y a un montage gradin à effectuer)

- 1 service de 3h lumière et plateau, prévoir 2h de répétitions
- Techniciens d'accueil : 1 plateau (1 service), 2 lumière (1 à 2 services en fonction du lieu).
- Le montage s'effectue au cas par cas, la veille ou le jour même du spectacle, en fonction de l'horaire de jeu et de la possibilité de prémontage.
- Le réglage s'effectue au cas par cas, la veille ou le jour même du spectacle, en fonction de l'horaire de jeu. Les lumières doivent être pré-montées avant l'arrivée de la compagnie, si ce n'est pas le cas merci d'en informer notre technicien.

**DÉMONTAGE :** 1 heure (gradin 30 min, chargement 30 min)

## ESPACE SCÉNIQUE :

- L'espace de jeu est délimité par un sol carré en puzzle mousse recouvert de moquette, de 6m de côté. Le collectif fournit la mousse et la moquette. En cas de déplacement en avion ou train, le collectif n'apportera pas les puzzles en mousse. Merci de nous les fournir, en étant certain d'avoir la validation sur photo auprès de la compagnie en amont.
- Le plateau d'accueil doit faire 8m d'ouverture minimum, et 7m de profondeur. Si la compagnie emmène leurs gradins, prévoir un espace total de 8m d'ouverture et 12m de profondeur.
- **ATTENTION**, les spectateurs et le artistes se trouvent sur le même niveau, pas de scène surélevée s'il vous plaît
- Le plateau d'accueil doit faire 8m d'ouverture minimum, et 7m de profondeur.
- Le plateau ou la salle ne doit pas présenter de pente.
- Hauteur : 4 mètres d'espace dégagé.

***En cas de conditions techniques non adaptées, la décision de jouer ou non le spectacle appartient aux artistes et à leur équipe technique.***

## INSTALLATION DU PUBLIC :

- Ce spectacle peut se jouer de manière frontale, sur un rapport scène/salle classique.
- Il est aussi possible, après discussion avec la compagnie de jouer sur une surface commune au public et au plateau : la compagnie peut fournir les gradins en fonction de la disponibilité. La jauge maximale est alors de 250 personnes (120 sur gradins, 130 au sol et debout derrière les gradins.)
- Ce spectacle inclut des temps qui se déroulent au sol. Pour une bonne visibilité du spectacle, prière de respecter la jauge. Une discussion en amont peut permettre d'envisager une jauge spécifique, cependant les sièges, bancs, gradins supplémentaires, etc... devront alors être fournis par la structure d'accueil.

## ÉCLAIRAGE:

**Prévoir le montage du plan de feu avant l'arrivée de la compagnie.** Les réglages seront effectués avec le technicien cie. Le noir salle est nécessaire pour le bon déroulement du spectacle.

Prévoir :

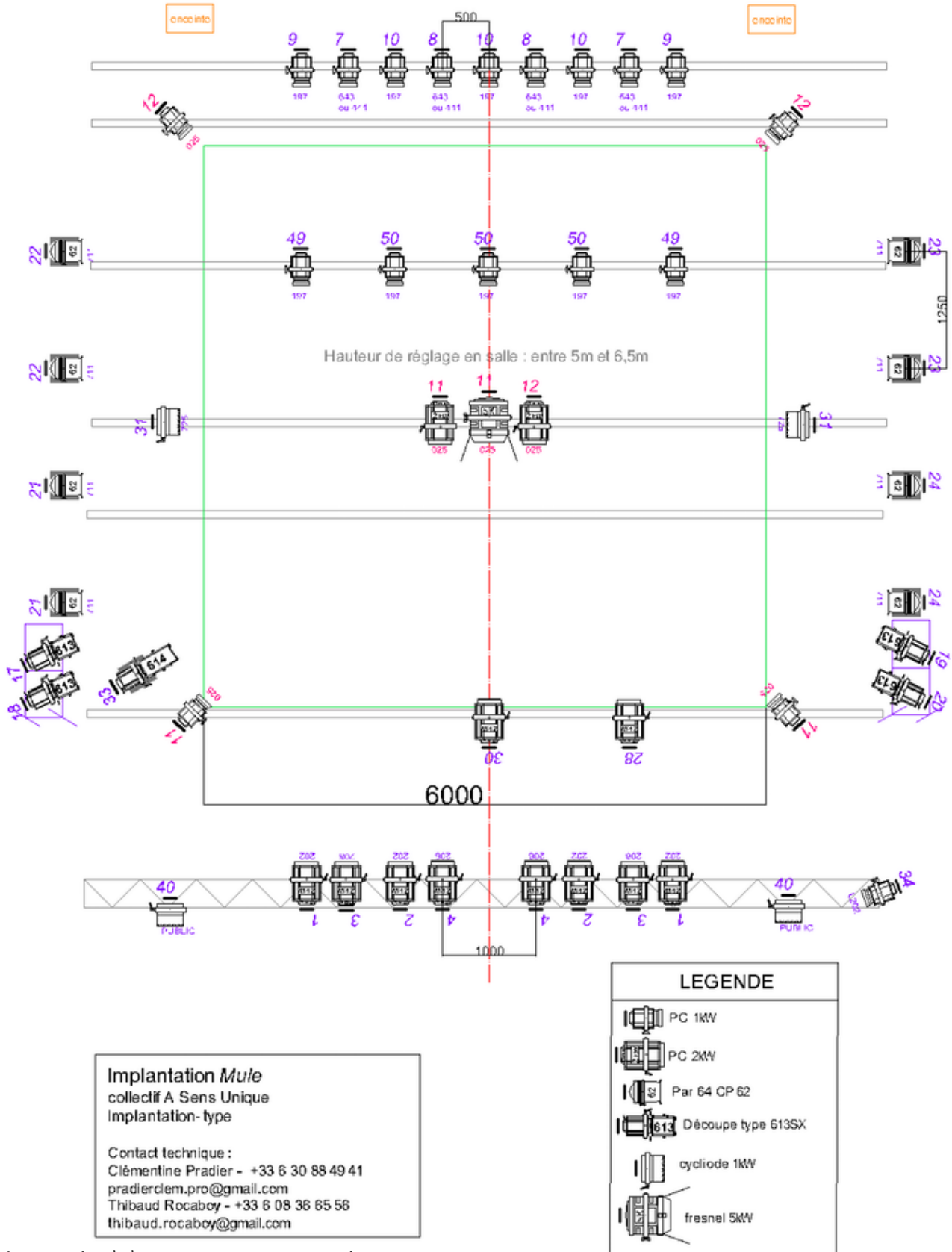
- 15 PCs 1kW
- 2 PCs 2kW ou 1 fresnel 5kW (avec gradateur adapté)
- 8PAR 64 CP 62
- 4 découpes 613SX + 1 découpe 614SX avec couteaux
- 2 pieds (hauteur max 2m) OU 2 échelles
- 9 ou 11 platines
- 2 ou 4 cycliodes 1kW
- Un éclairage public graduable (habituel ou prévoir 2 cycliodes ou quartz)
- Câblage (en quantité suffisante pour faire le tour de l'installation du traditionnel et des effets)
- La présence d'un technicien lumière compétent et (si nécessaire) habilité par son employeur à effectuer un raccordement électrique et à monter en hauteur.
- Ne pas oublier la mise à disposition d'une échelle, nacelle ou autre pour le montage et le réglage.

**ALIMENTATION ÉLECTRIQUE:**

- Son : alimentation suffisante pour la façade habituelle de la salle + 1 ou 2 retours au plateau.
- Lumière : 24 voies graduées 2,2kW minimum.

**INSTALLATION TECHNIQUE:**

Version salle, public frontal, plateau de plein pied de préférence.



Minimum 4m de hauteur sous projecteurs nécessaire.

**SON :**

- Système de sonorisation adapté au lieu ET à la jauge.
- Un circuit retour sera apprécié par la compagnie
- Une console son avec une sortie mini jack (pour ordinateur) installée en façade.

**ACCUEIL EN TOURNÉE:**

- Prévoir des loges juste à proximité de l'espace de jeu (pouvant être fermées à clef ou alors gardiennées) propres et confortables pour 2 artistes et 1 technicien avec un portant pour les costumes, des miroirs, un sanitaire.
- Prévoir un rouleau de gaffeur (peu importe la couleur) et gros marqueur noir.
- Prévoir en quantité suffisante pour la journée de : boissons fraîches, boissons chaudes, eau minérale, fruits, fruits secs, barres de céréales, barres chocolatées...
- Hébergement: 3 singles
- Le camion sera garé au lieu d'accueil et à l'hôtel sur des parkings sécurisés, voire gardiennés.

CETTE FICHE TECHNIQUE FAIT PARTIE INTÉGRANTE DU CONTRAT.  
N'HÉSITEZ PAS À NOUS CONTACTER EN CAS DE DIFFICULTÉS OU PROBLÈMES À SATISFAIRE LES CON-  
DITIONS TECHNIQUES.  
CHAQUE PROBLÈME A SA SOLUTION !

Merci.

Fait à \_\_\_\_\_, en deux exemplaire(s), le \_\_\_ / \_\_ / \_\_\_\_\_

**LE PRODUCTEUR (1)****L'ORGANISATEUR (1)**

(1) Faire précéder la signature de la mention « Lu et approuvé »

**Technique :**

Clémentine Pradier

[pradierclem.pro@gmail.com](mailto:pradierclem.pro@gmail.com)

+33 (0)6 30 88 49 41

Thibaud Rocaboy

[technique.collectifasensunique@gmail.com](mailto:technique.collectifasensunique@gmail.com)

+33 (0)6 08 36 65 56

**Administration & Diffusion :**

Guillaume Cornu (L'Envoleur)

[lenvoleur@gmail.com](mailto:lenvoleur@gmail.com)

+33 (0)6 10 80 16 73

[collectifasensunique@gmail.com](mailto:collectifasensunique@gmail.com)

